

Medlemsskrift för Tunnans Kulturella Sällskap

Kulturella Bladet

Nr 2/23 • Juni 2023

BILDREPORTAGE
FRÅN VÅRA SENASTE
AKTIVITETER

TROLLHÄTTAN

BILDREPORTAGE FRÅN

VÅR UTFLYKT

MARINEN 500 ÅR

ANDRA DELEN AV HISTORIEN OM VÅR
SVENSKA FLOTTA

*Bilden av
Sverige*

BOHUS FÄSTNING



INNEHÅLL

- 04 Bilden av det gamla Göteborg**
I detta nummer handlar det om Götaplatsen
- 06 Kyrkogårdsvandring**
En vandring på östra kyrkogården
- 12 Bilden av Sverige**
Bohus fästning
- 16 Utflykt till Alingsås**
Ett reportage från vår tur till caféstaden.
- 20 Konstnärsporträttet**
Karl Nordström
- 22 Den svenska marinen 100 år**
Berättelsen fortsätter.
- 30 Utflykt till Trollhättan**
Reportage från vår lördags-tur till Trollhättan.
- 38 Vårfest!**
Vi firade in våren på The Flying Barrel!
- 40 Vasastaden**
Berättelsen om Vasastaden fortsätter
- 52 Klubbmästerskap i mini-golf**
Reportage från den prestigefyllda tävlingen.
- 54 Besök på Naturhistoriska museet**
Föreningen besöker ett klassiskt museum.
- 62 Göteborgska byggnader - Del 9**
Denna gång handlar det om Nordhemsskolan.
- 64 Nationaldagsfirande**
Vi firade Sverige i Vasaparken!
- 68 Räkkryssning**
En kväll i skärgården.

Ordföranden har ordet

Sommaren är på plats och vi har redan avverkat halva verksamhetsåret. Det första halvåret har präglats av många olika aktiviteter och glädjande nog stort intresse för att delta i dessa.



Våra lördagsutflykter till närliggande kommuner är riktigt trevliga upplevelser och kan verkligen rekommenderas. Vi har så här långt avverkat Alingsås och Trollhättan. Fortsättningen som följer är Uddevalla och Borås. Dessa utflykter kommer sannolikt att genomföras under 2024.

Men redan i höst kan ni se fram mot ett späckat program. Det är därför viktigt att ni regelbundet besöker hemsidan. Vi lägger successivt ut nya aktiviteter och kommer inte att skicka medlemsmail varje gång vi lägger ut en ny aktivitet.

Hösten kommer, förutom det som redan är annonserat bland annat att innehålla en vandring i Botaniska trädgården, besök på Remfabriken i Gårda, ostprovning med vin på Aschebergsgatan, besök på Medicinhistoriska museet, Göteborgs Konstmuseum, Röhsska Museet. Det tillkommer sannolikt också en del aktiviteter som inte ens vi i styrelsen har kommit på ännu....

Som vanligt träffar ni oss säkrast i vårt vardagsrum (The Flying Barrel) söndagar vid 15-tiden.

Detta är det fjortonde numret av vår medlemstidning. Har ni några särskilda önskemål om vad ni vill läsa om i tidningen så får ni gärna höra av er till mig med idéer eller kanske rent av skriva en egen artikel. Hör dock av er innan ni skriver så får vi diskutera hur uppläggget ska bli. Som ansvarig utgivare förbehåller jag mig dock rätten att bedöma vad som får publiceras utan att jag får skaka galler....

Thomas Pettersson
Ordförande

Redaktör & ansvarig utgivare

Thomas Pettersson, thomas@tunnankultur.se

Omslagsfoto

Carina Kindberg



Tunnans Kulturella Sällskap

Ordförande: Thomas Pettersson,
thomas@tunnankultur.se

Vice ordförande: Maria Alfredsson,
maria@tunnankultur.se

Vice ordförande: Elisabeth Jansson,
elisabeth@tunnankultur.se

Sekreterare: Ulla Lycke,
ulla@tunnankultur.se

Kassör: Ann Kaufmann,
ann@tunnankultur.se

Ledamot: Pia Höggqvist,
pia@tunnankultur.se

Ledamot Elisabeth Jansson,
elisabeth@tunnankultur.se

Ledamot: Maria Alfredsson,
maria@tunnankultur.se

Ledamot: Carina Mossberg,
carina.mossberg@tunnankultur.se

Ledamot: Kjell Rossing,
kjell@tunnankultur.se

Ledamot: Mats Johansson
mats@tunnankultur.se

Suppleant: Carina Kindberg,
carina.kindberg@tunnankultur.se

Suppleant: Peter Johansson,
peter@tunnankultur.se

Suppleant: Margret Karlsson,
margret@tunnankultur.se

Bilden av det gamla Göteborg



“Under jubileumsutställningen gick spårvagnarna ända upp till Götaplatsen”

Bilden är tagen av Anders Wilhelm Karnell 1923 och har tillhandahållits genom Göteborgs Stadsmuseum

Det är en sommar dag 1923 och jubileumsutställningen pågår. I foden ser vi det nyuppförda konstmuseet. Lägg märke till de medaljonger som sitter ovanför fasadens öppningar. De togs bort 1928 men fästena i fasaden kan fortfarande beskådas. Till vänster om detta låg entrén till

utställningen. Stadsteatern har ännu inte börjat byggas. Den började byggas 1931 och invigdes 1934. På dess plats ligger istället utställningens kontor och biljettförsäljning. Poseidon har heller inte intagit sin plats på Götaplatsen. Istället finns där ett provisoriskt brunnskar

och en fontän. Detta ersattes 1927 med det som än idag finns på Götaplatsen. Poseidon kom på plats 1931.

Under den tid utställningen var öppen gick spårvagnarna ända upp till Berzeliigatan för att komma så nära utställningens entré som möjligt. Spårvagnen närmast i

bild trafikerade linje 11 som var en tillfällig linje under utställningen mellan Korsvägen och Majorna. Släpvagnen med nr 220 var en så kallad ”förkylningsvagn” och skrotades efter utställningen stängt.

Bilar var inte så vanliga men två stycken ses på bilden.

Kyrkogårds- vandring

En berättelse från vår första kyrkogårdsvandring

Foto: Carina Kindberg och Thomas Pettersson

Solen sken och våren var definitivt på plats när 23 medlemmar samlades innanför grindarna till Östra kyrkogården för föreningens första kyrkogårdsvandring.

Denna typ av vandring handlar om att promenera runt på kyrkogården och stanna till och ta del av historien kring några av de personer som ligger begravda där.

Dagens första stopp blev vid Charles Felix Lindbergs gravmonument. Lindberg var en affärsman och donator som donerade medel till Göteborgs försköning.

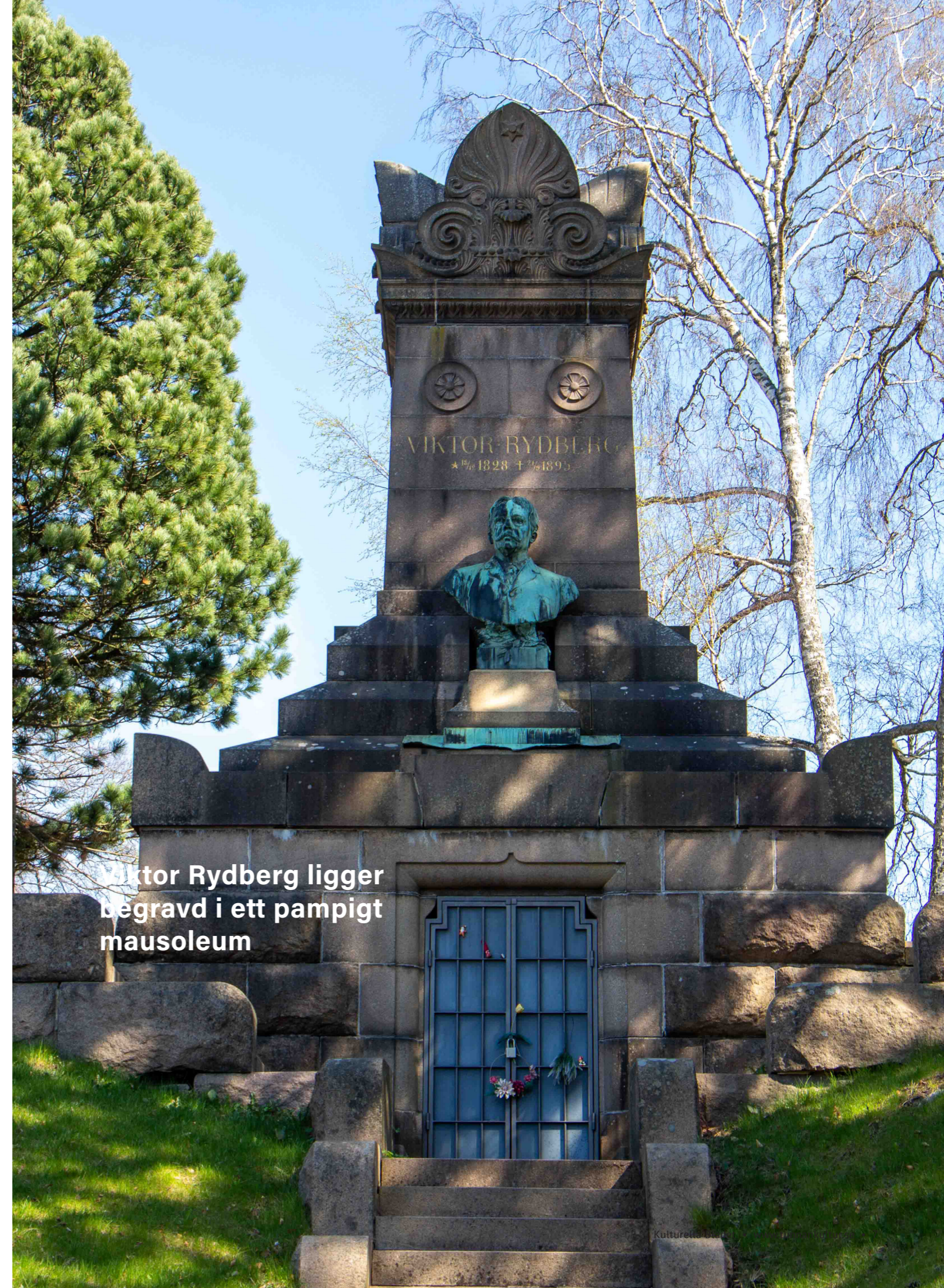
Efter en kort promenad stannade vi till vid Vitor Rydbergs pampiga mausoleum. Rydberg var ju författare men även journalist på först Jönköpingsbladet och sedan Göteborgs Handels- och Sjöfartstidning.

Tredje stoppet förärades poeten och författaren Karin Boye som tog sitt liv endast 40 år gammal.

Arkitekten August Crispin Peterson var nästa



Bengt Erland Fogelbergs gravmonument



Viktor Rydberg ligger begravd i ett pampigt mausoleum



person att uppmärksammas. Han har skapat många byggnader i Göteborg, inte minst "Adrinaopel" på Kungsporsavenyen.

Vi några trappor tog vi oss hö-



gre upp och nådde fram till konstnären Ivar Arosenius grav. Konstnären, som förärats ett eget rum på Göteborgs Konstmuseum, är bland annat känd för att ha illustrerat bo-

ken "Kattresan".

Vi fortsatte uppför en kulle och nådde monumentet över Bengt Erland Fogelberg. Det är skulptören som bland annat skapat statyn över Gustaf II Adolf på Gustaf Adolfs Torg.

Nära Fogelberg ligger Sven Renström begravd. Han var en affärsman, riksdagsman och kommunalman som värnade mycket av hygien bland arbetare. Genom hans donationer tillkom flera badinrättningar i vår stad.

Vår promenad fortsatte uppför en kortare trappa innan vi nådde toppen på "rikemanskullen". Här stannade vi till vid Otto Nordenskjölds grav.



Han blev känd som ledare för den Första svenska Antarktisexpeditionen 1901 med skeppet "Antarctic".

Intill honom på toppen av kullen hittar vi även släkten Hedlunds grav. Här ligger Sven Adolf Hedlund, riksdagsman och kommunalman, men kanske främst känd som huvudredaktör för Göteborgs Handels- och Sjöfartstiden.

I denna grav vilar även hans brorson, Hans Hedlund. Denne är arkitekten bakom många byggnader i vår stad som exempelvis Schillerska gymnasiet, Dicksonska folkbiblioteket, vid Södra Allégatan i Haga, gamla Stadsbiblioteket (numera Samhällsvetenskapliga biblioteket), vid Haga Kyrkoplän, vilket för övrigt tillbyggdes av sonen Björner Hedlund samt Toppsockerfabriken vid Klippan.

Vi rundade kullen och stannade till vid Dan och Ann-Ida Broströms grav, där även sonen Dan-Axel vilar. Redarsläkten Broström kräver nog ingen närmare presentation.



Nu hade vi nått fram till Nordens största mausoleum. Det är släkten Seaton som disponerar detta mausoleum. George Seaton var en affärsman som tillhörde en engelsk adelsläkt som härstammande från Sir John Sayton of Blyth i Nottinghamshire i mellersta England.

Inte långt från Seaton ligger Axel Carlander begravd. Han var affärsman, industriman och politiker samt inte minst en stor donator till staden. Han är också känd för att vara mannen bakom Göteborgs Jubileumsutställning 1923.

I graven intill hittar vi William Gibson. Släkten Gibson kan sägas vara upphovet till Jonsered. Utan deras industriella verksamhet i Jonsereds fabriker hade nog samhället inte funnits.

På väg ned från rikemanskullen blev det en avstickare till Ragnar Ossian Swenssons grav. Han var tillsammans med Arvid Bjerke en viktig arkitekt i början av 1900-talet och tillsammans med Bjerke ritade han radhusen i Lorensbergs villastad samt flera andra byggnader. Graven är väldigt speciell och påminner om en stenåldersgrav.

Sista stoppet för dagen blev vid August Röhss mausoleum. Röhss var precis som flera andra gravsatta vi ägnat oss åt, affärsman och donator. Mest känd är han för Röhsska museet.

Efter en dryg timmes vandring var vi nöjda för dagen och drog oss tillbaka till centrala staden för svalkande drycker.



Seatonska mausoleet



BILDEN AV SVERIGE

I det tidiga 1300-talets maktspele mellan kung Birger, och hertigarna Erik och Valdemar, hade hertig Erik 1304 fått den norska staden Kongahälla med borgen Ragnhildsholmen vid Nordre älv, samt Älvsyssel (södra Bohuslän) i förläning av sin tilltänkte svärfar, den norske kungen Håkon Magnusson. Erik erövrade sedan också den svenska staden Lödöse med borgen Lödösehus vid Göta älv från kung Birger, samt fick även norra Halland i förläning av Håkon.

Sedan Håkon bytt sida i brödrastriden belägrade hans trupper år 1308 borgen Ragnhildsholmen efter att Erik vägrat att lämna tillbaka sina förläningar. Då belägringen drog

ut på tiden och vintern närmade sig måste något göras. Enligt den svenska Erikskrönikan var det den danske greve Jacob, grundare av fästningarna Varberg och Hunehals, som "stack det i kungens öra" att uppföra en befästning på klippan Elfarbakki (Älvebacken), på Bagaholmen i Nordre älv, som var Älvsyssels tingsplats. Borgen kunde där fylla flera funktioner. Dels genom att vara vinterförläggning åt de belägrande trupperna vid Ragnhildsholmen, dels ett hinder för kommunikationen mellan Ragnhildsholmen nedströms och hertig Eriks borg Lödösehus uppströms via Göta älv, samt dessutom minska Ragnhildsholmens betydelse

VÅR NÄSTA ANHALT

PÅ RESAN RUNT

VÅRT LAND ÄR

BOHUS

FÄSTNING

eftersom Bohus låg bättre till för kontroll av både Göta- och Nordre älv.

När fästningen byggts fick den snabbt den avsedda negativa effekten för hertig Erik, och Erikskrönikan

//
*Bohus fästning
började byggas
1308"*



konstaterar besviket att "den som rådde att bygga det opp, lön tager han i helvitis pot (kittel)".

Under 1400-talet blev Bohus ekonomiska betydelse synlig. Då Norge ägde ett stycke land på östra sidan av Göta älv, Skårdals skate, kunde man spärra älven däremellan och ta upp passagetull från fartyg och landsvägsresande som passerade till och från Gamla Lödöse längre uppströms. Redan 1441 framförde svenska riksrådet klagomål över den "olagliga och oskäligen tull" som avkrävdes den svenska trafiken förbi Bohus. Svenskarna godtog inte resonemanget om norskt land på båda sidor av Göta älv. Då normännen inte behövde betala tull någonstans i Sverige, varför skulle svenskarna göra det i Norge? Frågan kopplades också i många diplomatiska förhandlingar under 1500- och 1600-talet till Öresundstullen. Bohustullen var en av anledningarna till att Sten Sture 1473 beslöt att flytta Lödöse närmare älvmyningen. Staden blev därefter Nya Lödöse i nuvarande Göteborgsstadens Gamlestaden.

Förutom tullen påverkade Bohus handeln i området genom att slottet i egenskap av förvaltningscentrum blev bas för kommersiell verksamhet. Detta påverkade också utvecklingen av den näraliggande staden Kongahälla, senare Kungälv.

Precis som hos övriga tidigmedeltida slott i Norden, så hade Bohus en kungsladugård. Denna användes dels till att producera mat till fästningen, ge hö och stallplats till soldaternas hästar samt vara insamlingsplats för de naturaskatter som i Bohuslän oftast var omalet korn. Ladugården var under medeltiden belägen vid nuvarande "Turistkvarten", en väderkvarn i centrala Kungälv nära bostadsområdet Komarken. Enligt samtida dokument var det den största jordbruksfastigheten i Norge under sen medeltid.

På 1500-talet började bebyggelse växa fram nedanför fästningen. Efter flytten av det brända Kungahälla 1612 till fästningsholmen och Ny-Kungälv, skiftades markområden så att stadsborna fick kungsladugårdens tidigare mark i utbyte mot

att kungsladugården flyttade till de gamla stadsmarkerna i Kungahälla, nuvarande Kastellegården. Detta byte beräknas ha skett ca 1621.

Efter Hannibalsfejden (1643-1645) revs ringmur och torn på borgens sydsida. I stället för Kyrktornet i sydväst byggdes tornet Mors Mössa, och i stället för det ursprungligen fyrkantiga, senare runda Musetornet i sydöst byggdes det halvrunda Krabbetornet, senare kallat Sven Halls torn. Mellan dessa torn byggdes det så kallade Gamla Magasinet. Dessa arbeten ägde rum 1648-1651 efter planer av den norske militäringenjören Isaac van Geelkerck. Den sårbara entrén byggdes om med ett utanverk, Svingeln, och den kraftiga bastionen Larmposten vilken innehöll den nya porten. Staden Ny-Kungälv flyttades under mitten av 1600-talet successivt från fästningsholmen.

1678 råkade fästningen ut för en sista belägring, den svåraste av alla. Den ansattes då i nära två månader (4 juni-21 juli) av en belägringsstyrka på ca 15 000 normän och danskar under Gyldenløve som med 43 kanoner och 12 mörsare sköt mellan 20 000 och 30 000 kanonkuler av järn, 2 265 "bomber" med olika innehåll inklusive kemiska och biologiska stridsmedel, 384 spränggranater, 384 stora stenbumlingar, 161 glödande brandkuler, 79 säckar med spränggranater och 600 stora mörsargranater från Fontin och Hisingen. Dessutom ett antal minor som sprängdes under murarna. Allt detta förvandlade fästningen till en grushög. Den nästan i grund förstörda fästningen byggdes upp på nytt men utan prakt och utsmyckning, utan med mer fortifikatorisk prägel. Det var till 1700 residens för landshövdingen över Bohuslän, men förlorade mycket av sin militära betydelse eftersom det inte längre var ett gränsfäste. Under Karl XII:s regering flyttades makten över Bohuslän till Göteborg, och han lät också flytta kanonerna därifrån till Sundsborg (i Svinesund), vilket han ämnade till ett "starkt gränsvärn mot Norge", men efter hans död fick Bohus tillbaka sin bestyckning.

(Text från Wikipedia)



DESSA FÖRETAG STÖDER OSS. STÖD DEM!



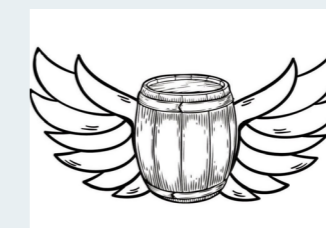
Drakegatan 1
www.matsmak.se



KLÄDER, SKOR, VÄSKOR OCH ACCESSOARER
Vegagatan 56
www.zingythingy.com



COLORCOAT SWEDEN AB
www.colorcoat.se



THE FLYING BARREL
Kristinelundsgatan 3
<https://www.facebook.com/flyingbarrelnew>

PÅ MUSEUM OCH CAFÉ I ALINGSÅS

En berättelse om en utflykt till caféstaden Alingsås.



Besök på Alingsås museum i Alströmska magasinet

Lördag 15 april samlades 13 medlemmar på Göteborgs Centralstation för en utflykt till caféstaden Alingsås. Pendeltåget tog oss till Alingsås i sakta mak, beroende på många stopp vid stationer på vägen. Så småningom var vi dock framme och kunde kliva ut i Alingsåsmiljön.

Första stoppet på vår promenad blev Alingsås museum, inrymd i Alströmska magasinet, en byggnad från tiden kring 1730 och Alingsås äldsta kvarvarande profana byggnad. Det visade sig vara ett mycket prydligt museum som vi med glädje drog runt i.

När vi var klara med museet hade vi också fått tips om caféer av mannen som jobbade i museets reception.

Vi vandra vidare längs Lilla och Stora Torget och vidare till Drottninggatan. Här hittade vi Ekstedts konditori, ett av de vi blev rekommenderade. Vi klev in och lyckades få plats inne i cafélokalen. Det blev lite varierat fika med allt från räksmörgås till bulle. Allt mycket gott.

När vi mättat den värsta hungern klev vi åter ut på gatan och bestämde att från nu så gick var och en själv dit de ville. Trots detta så hamnade hela sällskapet på Balders Hages diversehandel. En fantastisk rolig butik med udda varor som fyllde rum efter rum i den gamla trälängan. Det var nästan så man trodde att butikslokalerna aldrig skulle ta slut.

Så småningom var det återsamling på Stora Torget och då var det dags att få i sig lite vätska. Det blev ett besök på Gårdscaféet innan vi åter begav oss till Alingsås station för färd mot den stora staden i väster.



Kungsgatan



Bysten över industrimannen Charles Hill studerades



KARL NORDSTRÖM

En av de konstnärer vi studerat vid våra besök på Göteborgs Konstmuseum är Karl Nordström.

Han föddes 11 juli 1855 på Hoga, Stenkyrka socken, Tjörn och avled 16 augusti 1923. Nordström var känd för sitt landskapsmåleri och skildringar av fiskarfamiljer i Bohuslän. Han var ordförande för Konstnärsförbundet 1896–1920 och tillhörde på 1890-talet den så kallade Varbergsskolan.

Karl Nordström växte upp på Tjörn och kom som 20-åring till Stockholm för att studera vid Konstakademien där han bland annat handledes av Edvard Perséus. Åren 1880-1882 bedrev han egna studier på olika orter i Frankrike, där han studerade impressionisternas måleri och återvände därefter till Sverige 1884-1886.

År 1886 gifte han sig med konstnären Tekla Lindeström (1856-1937). Paret verkade med bland andra Carl Larsson i den svenska konstnärskolonin i Grez-sur-Loing. Parets dotter Elsa blev sedermera även hon konstnär. Åren 1886-1888 var paret bosatt på Tjörn och 1888-1892 mestadels på Skansen på Djurgården. Efter

detta återvände han till Tjörn och tillbringade somrarna 1893-1895 i byn Appelvik söder om Varberg tillsammans med Nils Kreuger och Richard Bergh vilka kommit att kallas för den så kallade Varbergsskolan. Från denna tid märks verk som Varbergs fäste, Skymningsmotiv från Varberg, Natt, Granngårdarna i Apelvik, Solglitter på havet och Borreberg på Tjörn.

Nordström var en av grundarna och en av de ledande i Konstnärsförbundet och dess ordförande 1896-1920. Han var även lärare på Konstnärsförbundets målarskola i början av 1900-talet samt även nära vän till August Strindberg.

Efter 1910 började Nordström influeras av de expressionistiska strömningarna inom måleriet. Färganslaget blev lättare och mer växlande.



GARNBÅT UNDER STORM, OLJA PÅ DUK 1904 (THIELSKA GALLERIET)

År 1920 företog makarna Nordström en resa till Frankrike där de kom att stanna i två år. En längre tid tillbringade de i Villefranche-sur-mer vid Rivieran. Därtill uppehöll man sig i Ardèche, bland annat i Le Cheylard, Paris och Provins. I hans franska studier från de senare åren blandas känslig valörrikedom och uttrycksfullt allvar. Lika personliga som hans målningar var hans teckningar, oftast kolteckningar, ibland

med antydning till färg. Med starka förenklingar av motiven lyckades han åstadkomma en stor uttrycksrikedom.

Hans verk finns i dag att beskåda på bland annat Nationalmuseum, Prins Eugens Waldemarsudde, Thielska galleriet, Norrköpings konstmuseum, Göteborgs konstmuseum och Billströmska folkhögskolan.

SVEDEN SVENSKA MARINEN 500 ÅR

Del 2 - 1800-talet

2022 firade vår svenska marin sitt 500 årsjubileum. Här kommer den andra delen av en historik över våra sjöstridskrafter.

1800-talet

Franska revolutionen 1789 hade skapat oro och krig i Europa. Detta ledde fram till "Napoleonkrigen" 1792-1815. För Sveriges del innebar det en tid av instabilitet. Till de viktigaste bundsförvanterna för Sverige räknades Ryssland, Storbritannien, Frankrike och Danmark. Kriegen ledde till att samarbetet med dessa länder varierade över tid. Först samarbetade man med Danmark, sedan med Ryssland och i slutskedet av krigen var Storbritannien Sveriges enda bundsförvant. Finska kriget slutade med en betydande förlust för Sverige som tvingades till de hårdaste fredsvillkor man någonsin tvingats gå med på. Sverige var inte längre en stormakt.

1800-talet var en omvälvande tid med industrialismens genombrott som ledde

till förbättrade levnadsvillkor för folket. Nyttjandet av ångkraft ändrade förutsättningar radikalt. För Sverige var det en jobbig tid då hela vår östra landshalva, dvs Finland och de baltiska staterna hamnat i Rysslands händer.

Wienkonferensen 1814-1815 ledde till att den europeiska kartan ritades om i förhoppningen att skapa fredlig samexistens. Istället vaknade nationalismen och krav restes på förändrade gränser.

De stora politiska och ekonomiska förändringar som skedde i västra Europa skapade ett nytt samhälle. För Sveriges del hade man goda relationer till Frankrike och fick hjälp av dessa med uppbyggnaden av fästningar och örlogsfartyg i Sverige. I den franska örlogsfloattan tjänstgjorde i en ganska stor utsträckning svenska sjöofficerare och underofficerare. Det goda förhållandet med Frankrike resulterade i en svensk koloni i Västindien, S:t Barthélemy. Detta gjordes möjligt genom att fransmännen i

Flottan vid Karlskrona station 1841

Linjeskepp

Carl Johan
Carl XIII
Prins Oscar
Gustaf den Store
Försigtigheten
Fäderneslandet
Maligheten
Dristigheten
Skandinavien
Stockholm

Fregatter

Camilla
Galathée
Eurydice
af Chapman
Göteborg
Josephine
Desirée
Eugenie

Korvetter

Svalan
Jarramas
Karlskrona
Najaden

Briggar

Delfin
La Coquette
La Badine
Snappopp

Skonerter

Falk
Aktif

Ångfartyg

Thor
Heimdall



Linjeskeppet Dristigheten på en samtida gravyr från 1815

gengäld fick omfattande nederlags¹- och frihamnsrättigheter i Göteborg. Man blev även använt en upplagsplats i Kronans masthamn där man uppförde magasin för varorna, den så kallade "Franska tomten"² i

1 Nederlag var ett lager för lagring av handelsvaror, huvudsakligen i förbindelse med import och export. Lagret upprätthölls och förvaltades av tullkammaren i staden.

2 Franska tomten är idag ett kvarter vid Packhusplatsen i Göteborg. Den franska frihamnen låg vid den idag igenfyllda Masthamnen. Detta var en skyddad hamn i direkt anslutning till Stora hamnen, och den användes bland annat för förvaring av mastvirke. Exakt var Franska tomten låg i anslutning till Masthamnen är dock något oklart. Den äldsta kända kartan där namnet nämns är från 1802 och på den placeras tomten i kvarteret som idag kallas Stora Tullen vilket ligger i hörnet Norra Hamngatan och Packhusplatsen, där Hovrätten ligger idag. Här uppfördes magasin för en mängd franska och västindiska handelsartiklar bland annat vin, en upplagsplats och även ett värdshus som kallades Franska värdshuset. Franska tomten verkar inte ha spelat någon större ekonomisk roll för Frankrike och redan i början av 1800-talet verkar den ha upphört som nederlagsplats.



Linjeskeppet Stockholm i Karlskrona efter ombyggnationen 1856. Fartyget byggdes 1832.

Göteborg.

Eftersom den svenska flottan ansågs vara chanslös mot en rysk eller engelska flotta fördes diskussioner om att reducera eller rent av avveckla flottan. Linjeskeppet Wasa såldes till Ostindiska Kompaniet 1803 i syfte att få in pengar. Efter att krig brutit ut 1803 mellan Frankrike och Storbritannien skrinlades planerna på linje-

skeppens avvecklande. Under åren 1794 till 1806 reparades 11 skepp och tre fregatter till stridsdugligt skick. Dessutom blev 74-kanonerskeppet Gustaf IV Adolf klart 1805. Samma år godkände även regeringen att ytterligare ett 74-kanonersskepp och två svåra fregatter fick byggas.

Den brittiske amiralen Hyde Parker seglade den sista mars

1801 in i Öresund med en eskader bestående av 53 skepp. Syftet var tvinga danskarna att gå ur det neutralitetsförbundet ingick i. Parkers ställföreträdare var ingen mindre än Horatio Nelson. Den danska flottan hade ännu inte färdiggrustat skeppen efter vintern och blev beskjutna av britterna. Efter några timmars strid tvingades danskarna till vapenvila.

Gustaf IV Adolf hade förbundit sig att komma till danskarnas hjälp med försvaret av Köpenhamn. Därför lade en snabbt rustad eskader ut från Karlskrona efter att isen sågats upp.

Britternas avgörande seger kom genom att Nelson "råkade" titta i kikaren med sitt blinda öga och därför inte såg Parkers flaggsignal till reträtt efter den moteld han utsattes för. Nelson hissade istället signalflagga med innebörd "Engagera fienden på nära håll" och gav order om att denna flagga skulle spikas fast i masten!

Den brittiska styrkan gick även mot Karlskrona, som givetvis var ett intressant mål efter framgångarna vid Köpenhamn. En fregatt med parlamentärflagg möttes av det svenska chefsskeppet och ville överlämna ett brev från Parker till guvernören i Karlskrona vilket nekades av svenskarna. Den brittiska flottan lade sig utanför Karlskrona och återkom med ett brev dagen efter, vilket svenskarna nu tog emot. Det hela ledde till svenskarna spärrade inloppen och förstärkte batterierna. Det hela mynnade dock ut i intet då britterna fick order att tills-

vidare ställa in alla aktioner mot Sverige då förhandlingar skulle ske för att lösa tvisterna. I det fredsfördrag som förhandlingarna ledde till fick Sverige tillbaka kolonin St. Barth och större delen av svenska fartyg som tidigare uppbringats och beslagtogs av britterna.

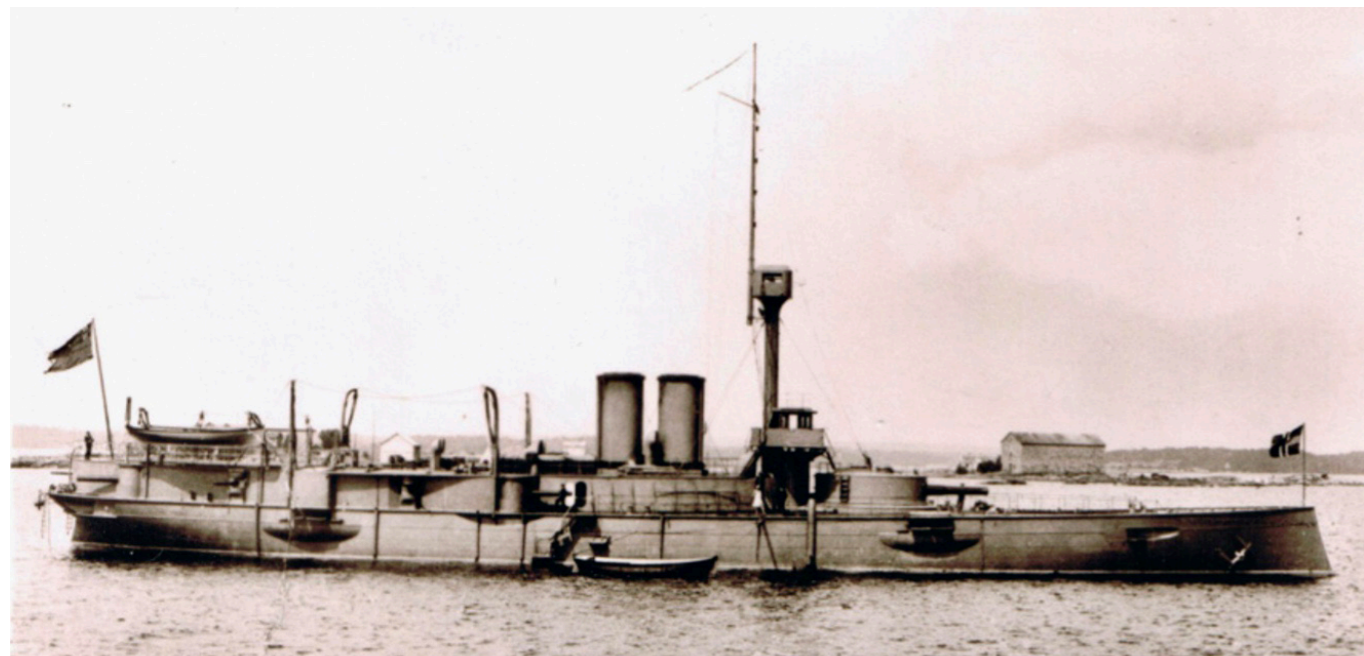
Freden följdes även av ett handelsavtal mellan England och Sverige vilket retade Napoleon i Frankrike. Det drog därmed åter ihop sig till en konflikt mellan England och Frankrike. Sverige fick även sin släng av slevan av Napoleon som ansåg att han inte såg på Gustaf IV Adolfs eftergivenhet mot "krämarstaten" med blida ögon.

Napoleon hade planer på att invadera England men insåg snart att detta skulle kosta allt för mycket. Istället påbörjade han den så kallade "Kontinentalblockaden" eller "Kontinentalsystemet" i syfte att förstöra britternas ekonomi. Efter freden med Ryssland 1807, vilken ledde till att den ryske kejsaren gick över till Napoleons sida, stod Napoleon på höjdpunkten av sin makt. Hans enda återstående fiende var Storbritannien som genom Royal Navy behärskade haven.

21 februari 1809 angreps Finland av Ryssland utan krigsförklaring. Den brittiska flottan kunde inte komma till svenskarnas undsättning på grund av ishinder. Några veckor senare passade Danmark på att förklara krig mot Sverige, sannolikt efter påtryckning från Frankrike. Det svenska läget var prekärt när man nu var i krig med tre stormakter, Ryssland, Danmark och Frankrike.

Kontinentalsystemet

De brittiska öarna förklarades i sträng blockad, så att inte ens brev till Storbritannien eller med utanskrift på engelska fick befordras. Brittiska medborgare som befann sig på områden tillhörande Frankrike eller dess allierade skulle anses som krigsfångar och all påträffad egendom, som tillhörde engelsmän, konfiskerades. Vidare fick inga skepp från Storbritannien eller dess kolonier tas emot, och all handel med brittiska varor skulle upphöra. Syftet med blockaden var att skapa en ekonomisk kris och inre oroligheter i Storbritannien, vilket skulle framtvunga en fred. Storbritannien svarade på Berlindekretet genom en kabinetsorder varigenom de neutrala ländernas handelsflottor underkastades rigorösa bestämmelser, vilka innebar att alla neutrala fartyg ålades att anlöpa London, Malta eller andra brittiska hamnar för att där verifiera sin last och erhålla seglationsrätt mot stora avgifter. Napoleon utfärdade ett dekret, att varje skepp, som följde de brittiska bestämmelserna, skulle anses denationaliserat och tas som byte. Det förekom dock handel mellan Storbritannien och Frankrike genom särskilda licenser, som utfärdades av respektive lands regering för vissa varor, och resten utfördes genom en alltmer tilltagande smugglery. Ön Helgoland blev medelpunkten för smugglery på Nordsjön. Där lades väldiga lager upp som försåg grannkusterna med varor. Långa vagnsforor förde varorna inåt landet. Leipzig blev den främsta knutpunkten för norra och mellersta Tyskland; till och med från Ryssland kom varor dit. I Medelhavet var framför allt Malta huvudorten för smugglery; härifrån gick de förbjudna varorna över Thessaloniki till Ungern, Österrike och ända till Frankrike. En stor handelsflotta om nära 600 fartyg med brittiska varor under neutral flagg i Östersjön blev på Napoleons order tagen i beslag, vilket orsakade stora förluster för bland annat Ryssland. Efter att Napoleon införlivat den nordtyska kusten till och med Lübeck i Frankrike följde drakoniska åtgärder mot smugglery. I alla hamnar och handelsstäder företogs upprepade gånger razzior, och mängder av varor togs i beslag och brändes upp. Jättelika värden gick förlorade och ett stort antal handelshus gick omkull.



Pansarbåten Thule, sjösatt 1893

Året innan hade Arméns alla roddfartyg på Västkusten förts samman till ett förband under befäl av viceamiral Victor von Stedingk. Förbandets uppgift var att förhindra en invasion samt att understödja de brittiska konvojer. Efter att danskarna, trots detta lyckades ta några fartyg ur en brittiska konvoj ställdes Stedingk inför krigsrätt.

Då britterna bedömde att faran för en invasion i Sverige var överhängande beslöt man att finansiellt hjälpa svenskarna med ett belopp om 100 000 pund sterling månatligen för att svenskarna skulle kunna rusta såväl Flottan som Armén.

Kriget, som benämns som "Finska kriget" avslutades genom freden i Fredrikshamn 1809. Resultatet blev att Finland och Åland blev ryskt samt att riksgården skulle

följa Torne och Muonio älvar från Treriksroset till utloppet i Bottenviken.

För svensk del kan man säga att stormen bedarrat i och med den dyrköpta freden i Fredrikshamn. För Centraleuropas del handlade det dock mer om lugnet före stormen eftersom slutfasen i Napoleonkrigen närmade sig.

Vid en senare fred i Kiel 1814 tvingades Danmark avstå Norge till Sverige. Detta var dock något som norrmännen motsatte sig och utlovade väpnat motstånd. Det hela slutade med att en ny norsk grundlag kom till i Eidsvoll den 17 maj 1814. Denna anpassades sedan till unionen med Sverige som föregicks av strider.

Nu gick vi in i lugnare tider och en administrativ förändring gjordes 1823 då Arméns flotta gick upp i marinen och

den nya flottan fick namnet "Konglig Majestäts Flotta".

Ångmaskinens intåg började göra sig märkbar även inom Flottan. Propellern tillsammans med ångdrift gjorde att man såg slutet på linjeskeppens epok. De första användbara ångfartygen som Flottan fick hette Oden och Gylfe. De var utrustade med en ångmaskin men behöll även seglen. De båda fartygen användes i Karlskrona, främst som bogserbåtar och transportfartyg. Det första ångdrivna stridsfartyget stod klart 1841 i form av den cirka 50 meter långa ångkorvetten Thor. Även denna var dock utrustad med segel som komplement. Segel och ångdrift användes ofta tillsammans när vindarna var gynnsamma och gav då fartyget en relativt god toppfart. Fartygen var av typen hjulångare och



HMS Verdande



Monitoren Sölve på Maritiman i Göteborg

framdrevs med ett skovelhjul på fartygets sida.

Nästa steg var att bygga fartyg i järn. Det första fartyget i järn som den svenska flottan lät bygga fick namnet Svalan när det stod klart 1845. 10 år senare kom kanonbåtarna Hogland och Svensksund samt ytterligare fem år senare Motala samt Carlsund.

1848 togs nästa steg i utvecklingen när korvetten Gefle sjösattes. Det var det första fartyget i flottan som drevs med hjälp av propeller.

På avstånd skedde många konflikter under 1800-talets mitt men Sverige var inte direkt inblandade i dessa.

Under perioden 1856–1863 byggde Motala Verkstad en lång rad ångdrivna, bestyckade fartyg som omväxlande kallades kanonbåtar, kanonångbåtar, ångskonerter och

kanonslupar.

1865 delades flottan åter i två delar, Örlogsflottan och Skärgårdsartilleriet. Flottans huvudstation var fortfarande Karlskrona medan Skärgårdsartilleriet förlades till Stockholm.

Under amerikanska inbördeskriget hade den av John Ericsson skapade monitoren blivit en succé. Därför beställdes fyra monitorer till den svenska flottan. Fördelen med en monitor är att de trots kraftig bestyckning var grundgående och dessutom uppvisade en låg silhuett över vattenytan vilket gjorde dem svåra att träffa för en fiende. Monitorerna byggdes främst för Skärgårdsartilleriet men när de två enheterna åter slogs samman 1873 kom monitorerna att tillhöra Flottan.

I takt med flottans moder-

nisering uppstod behov en stadig organisation och det första steg som togs i denna riktning var inrättandet av Marinförvaltningen.

En brittisk kanonbåt vid namn "Staunch" ansågs lyckad och blev förebild för de svenska fartyg som benämndes "1.klass kanonbåtar". De första fartygen i serien döptes till Blenda och Disa. De följdes efterhand av Urd, Verdande och Skagul och senare Skuld, Skäld och Rota. Det sista fartyget som levererades i serien var något större och fick namnet Edda. Hon levererades 1885. Verdande kom senare att bli det första svenska örlogsfartyg med mönstrade kvinnor ombord. Detta då hon ombyggdes till lasarettsfartyg och två sjuksköterskor mönstrades.

Nästa steg blev byggandet av torpedbåtar. Den första fick namnet Rolf och följdes av fler.

1883 beviljades pengar för byggande av det första svenska pansarskeppet, som fick namnet Svea. Hon stod klar 1886 och inom de närmaste två decennierna följdes hon av ytterligare 14 pansarskepp. Svea var bestyckad med två 25,4 cm bakladdade pjäser samt fyra 15,2 cm pjäser. Detta gjorde att hon hade eldkraft som motsvarade ett brittiskt slagskepp.

1896 sjösattes torpedkryssaren Örnen med en längd av 69,2 meter. Förutom snabbskjutande kanoner var hon utrustad med en torpedtub i fören. Örnens besättning bestod av 108 man. Denna fartygstyp var en föregångare till jagarna.

Utflykt till Trollhättan



Lördag 17 juni samlades åtta medlemmar på Göteborgs Centralstation för att ta tåget till Trollhättan.

Foto: Maria Alfredsson

Tåget var ganska glest befolkat när vi klev ombord och vi välkomnades av en fungerande luftkonditionering.

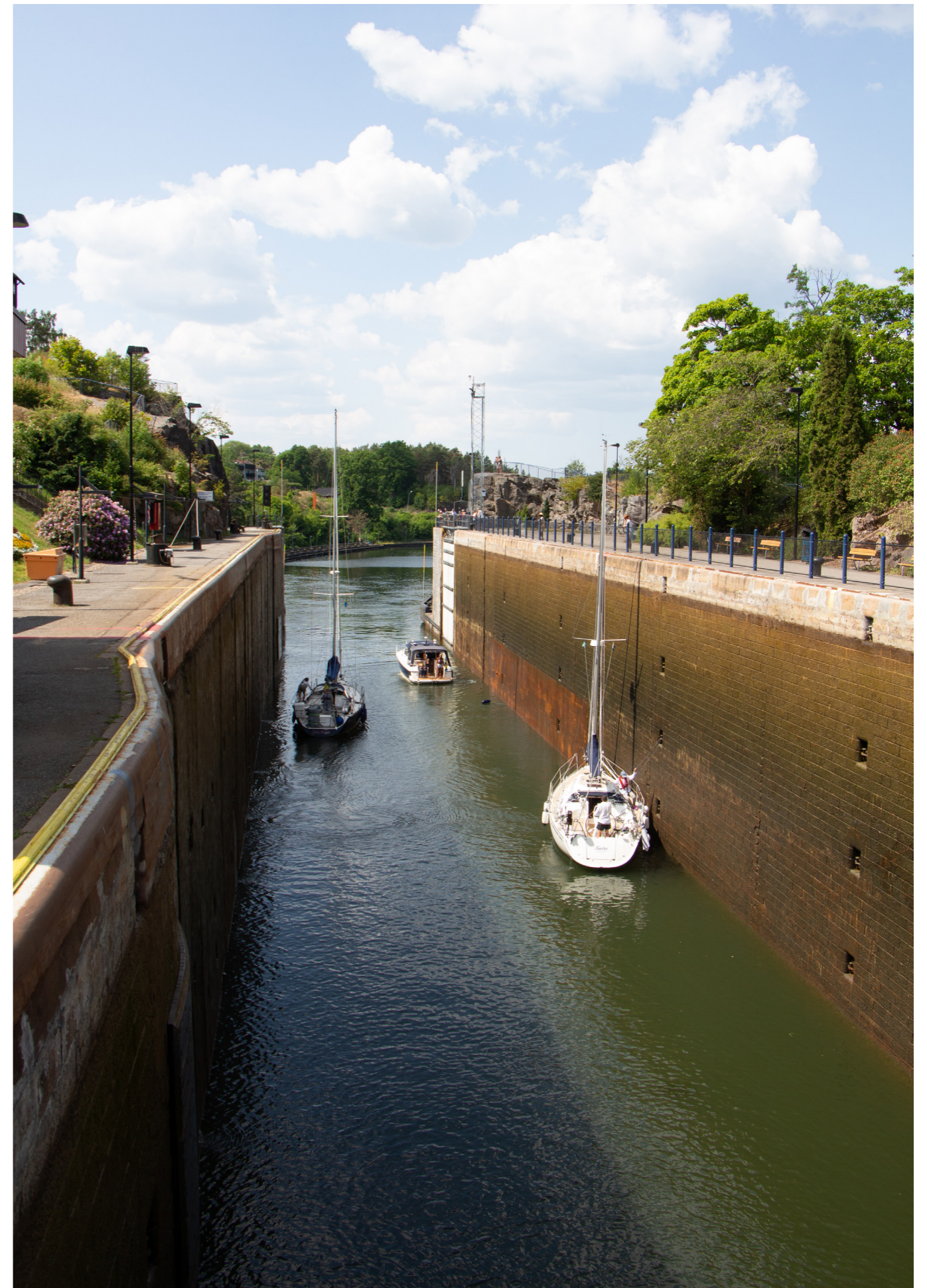
Några minuter efter ordinarie ankomsttid lämnade tåget Centralstationen och vi var på väg!

Efter dryga 40 minuter var vi framme i

Trollhättan och lämnade tåget. Nu var det dags för bussresa och lämpligt nog stod vår buss på linje 21 inne på hållplatsen och väntade.

Färden gick vidare mot Skoftebyn och efter 10 minuters resa var vi framme och kunde påbörja vår promenad.

Under resan berättade Maria Alfredsson om



NOHAB

Trollhättans Mekaniska Verkstad bildades våren 1847 i Trollhättan av verkmästaren vid Brevens Bruk i Närke, Johan Henrik Antenor Nydqvist, fabriksmästaren vid Mariedals spinneri i Göteborg Carl Olof Holm och verkmästaren vid Hälleforsnäs Bruk i Södermanland, Johan Magnus Lidström. På hösten samma år kunde de nybyggda verkstäderna på västra sidan om Trollhätte kanal tas i bruk. Tanken var att tillverka vattenturbiner. 1848, ett år efter starten, kom också den första beställningen. Företaget hade vid starten 9 anställda men redan två år senare hade arbetsstyrkan ökat till 50 personer.

Efter Lidströms bortgång 1850 kom Nydqvist och Holm själva driva verksamheten vidare. Under 1850-

NOHAB och dess historia.

Vi passerade förbi Nysätra Idrottsplats och gick vidare ned mot slussarna. Nu öppnade sig en mycket vy för oss och vi kunde passera slussen på en gångbro ovanpå slussportarna.

När vi passerat slussen var vi strax framme vid Slusscaféet som blev vårt första stopp för dagen. Vi placerade oss på uteserveringen med utsikt över slussarna och älven och intog en god räksmörgås.

Efter toalettbesök fortsatte vår vandring under Maria Alfredsson ledning på en smal stig mellan berget och de gamla slussarna ned till "Gamle dal" där båda våra deltagande Marior, dvs Alfredsson och Persson hade minnen från ungdomsårens festande.

Efter en paus för vätskeintag var så dags att fortsätta via "Kärleksstigen" som är en gångstig som löper i kuperat landskap utmed Göta älv. Givetvis blev det även vätskestopp på denna del av vandringen.

Så småningom om nådde vi fram till Olidans kraftverk. Det var svenska statens första vattenkraftprojekt. Staten hade under lång tid haft planer på att bygga vattenkraftverk i de stora älvarna. Det

fanns dock en oro för att det inte skulle finnas avsättning för all el som producerades. 1905 köpte staten företaget Nya Trollhätte Kanalbolag som omvandlades till ett statligt verk. Företaget ombildades igen 1909 och fick namnet Kungliga Vattenfallsstyrelsen.

Kraftverkets första fyra aggregat togs i drift 1910 och byggarbetet fortsatte fram till 1914 då ytterligare fyra aggregat kunde börja användas. På grund av den stigande efterfrågan på el och ökad kapacitet tack vare regleringen av Göta älv byggdes sedan ytterligare fem aggregat. 1921 hade Olidan totalt tretton turbiner, varav tio fortfarande är i bruk medan de övriga tre monterats isär för att få tillgång till reservdelar. Det är dock sällan som fler än tre av dem producerar el samtidigt.

Invid kraftverket lyckades Maria även på denna promenad att hitta en lång trappa som under viss möda tog oss uppför.

Nu var vi tillbaka på gatemark och promenaden gick vidare till Oscarsbron där vi hade tänkt att titta på vattenpåsläppet i fallen. Det visade sig dock att man på





grund av låga vattennivåer ställt in alla planerade påsläpp fram till "Fallens dagar" i juli. Vi fick i alla fall beskåda "Kungsgrottan" med dess alla namnteckningar från kungligheter och andra celebra besökare.

Vi passerade stadens andra kraftverk, Hojumstationen och fortsatte via Kyrkbron in på en stig som gick mellan kanalen och älven. Nu uppstod frågan om vi skulle fortsätta via Spikön och Järnvägsbron mot centrum eller om vi skulle direkt till centrum och leta upp en restaurang. Det behövdes ingen votering för att ett lite slitet och törstigt gäng skulle välja alternativ två.

Det blev en Tapas-restaurang på Kungsgatan vid namn "Pasion" som Anneli och Maria hade besökt tre år tidigare som blev vårt mål. Restaurangen fanns kvar och visade sig servera fantastiska tapas såväl sett till smak som storlek. På restaurangen genomförde Maria ett quiz som handlade om det hon berättat om under dagen. Glädjande nog visade det sig att föreningens ordförande varit en duktig lyssnare och gick segrande ur tävlingen.

Efter mat och dryck gick promenaden vidare till Trollhättan station och tåg tillbaka till Göteborg. Som vanligt blev det lite utvärdering på The Flying Barrel innan det var dags att dra sig hemåt efter en fantastisk dag!

talet började man tillverka ångmaskiner, bland annat i form av lokomobiler och järnvägsvagnar. Företaget fick en beställning på sitt första ånglok på försommaren 1865 för den nya järnvägslinjen Uddevalla-Vänersborg-Herrljunga Järnväg. Loket levereras på julafton samma år. Året därefter tog Antenor Nydqvist över Carl Olof Holms andel av företaget som istället kom att bli en av de ledande personerna inom Trollhättans kommun.

1872 hade antalet anställda vid företaget växt till 179 stycken. Bergslagernas järnvägar drogs genom Trollhättan 1877 vilket underlättade transporterna till och från staden. Året efter, 1878, byggdes det hundrade loket, vilket levererades till Varberg-Borås Järnväg. På Parisutställningen samma år erhöll Trollhättans Mekaniska Verkstad en silvermedalj för sitt lok.

Under 1880-talet ökade tillverkningen vid företaget i rask takt. 200 lok tillverkades mellan 1884 och 1894, samtidigt som det totala tillverkningsvärdet fördubblades. 1885 hade arbetsstyrkan ökat till 402 personer.

På 1890-talet första hälft 1893-94 byggdes en egen järnväg med en svängbar bro över kanalen från "Verkstan", som företaget kallades i folkmun, till Trollhättans järnvägsstation. Banan gick rakt igenom staden i nuvarande Drottninggats sträckning 1932 flyttades järnvägen österut. 1897 tillverkades lok nummer 500 vid företaget, som nu hade över 600 anställda. När den första fackföreningen i Trollhättan, en avdelning av Svenska järn- och metallarbetareförbundet, bildades 1902 fanns flera arbetare med från Trollhättans Mekaniska Verkstad vidare. Under 1850-talet började man tillverka ångmaskiner, bland annat i form av lokomobiler och järnvägsvagnar. Företaget fick en beställning på sitt första ånglok på försommaren 1865 för den nya järnvägslinjen Uddevalla-Vänersborg-Herrljunga Järnväg. Loket levereras på julafton samma år. Året därefter tog Antenor Nydqvist över Carl Olof Holms andel av företaget som istället kom att bli en av de ledande personerna inom Trollhättans kommun.

1872 hade antalet anställda vid företaget växt till 179 stycken. Bergslagernas järnvägar drogs genom Trollhättan 1877 vilket underlättade transporter till och från staden. Året efter, 1878, byggdes det hundra loket, vilket levererades till Varberg-Borås Järnväg. På Parisutställningen samma år erhöll Trollhättans Mekaniska Verkstad en silvermedalj för sitt lok.

Under 1880-talet ökade tillverkningen vid företaget i rask takt. 200 lok tillverkades mellan 1884 och 1894, samtidigt som det totala tillverkningsvärdet fördubblades. 1885 hade arbetsstyrkan ökat till 402 personer.

På 1890-talet första hälft 1893–94 byggdes en egen järnväg med en svängbar bro över kanalen från "Verkstan", som företaget kallades i folkmun, till Trollhättans järnvägsstation. Banan gick rakt igenom staden i nuvarande Drottninggatans sträckning 1932 flyttades järnvägen österut. 1897 tillverkades lok nummer 500 vid företaget, som nu hade över 600 anställda. När den första fackföreningen i Trollhättan, en avdelning av Svenska järn- och metallarbetareförbundet, bildades 1902 fanns flera arbetare med från Trollhättans Mekaniska Verkstad.

1904 togs ett nytt ståljuderi i bruk på östra sidan av kanalen dit all verksamhet med tiden flyttades. Antalet anställda vid företaget var vid denna tidpunkt omkring 1000 stycken. Under detta årtionde tillverkade man bland annat 236 skruvar till slussarna i Panamakanalen. Skruvarna var 8 meter långa, 1,5 dm i diameter och vägde 910 kg/st. I Nohabs jubileumsbok "Det tusende lokomotivet" från 1912 framgår det att företaget även tillverkade dävertar till Titanics livbåtar.

Tillverkningen av ånglok upphörde för gott 1953 då de sista i en serie på tjugo lok – avsedda främst för persontåg – levererades till Statens Järnvägar.

Företagets expansion fortsatte nästan oavbrutet fram till och med första världskriget. Det 1000:e loket tillverkades 1912. Herman Nydqvist tog över firman efter sin far Antenor Nydqvist som dog vid 97 års ålder 1914.



1916, samma år som Trollhättan fick sina stadsrättigheter, hände en hel del viktiga saker i företagets historia. Trollhättans Mekaniska Verkstad blev nu aktiebolag under namnet Nydqvist & Holm AB (Nohab) med bland annat SKF i Göteborg som en av de största ägarna. Turbinerna till Olidans kraftstation i Trollhättan tillverkades samma år.

1920 fick Nohab en stor order på 1000 lok till ryska SFSR, "ryssloken", vilken emellertid två år senare hade reducerats till 500 av politiska skäl. Ordern, som hade ett värde av 230 miljoner kronor, var den hittills största i Sverige. Betalningen skedde i 56 ton rent guld. En intensiv expansionsfas för Nohab inleddes nu med nya byggnader och maskiner samt omfattande nyanställningar. Det blev dock nödvändigt med förvärv av flera andra företag också för att man skulle klara av produktionstakten och råvaruförsörjningen. 500 lok producerades från september 1921 till december 1924. År 1922 hade Nohab som flest anställda; 2641 personer.

När leveranserna till Ryssland var över hamnade företaget i en ekonomisk kris. 1927 hade personalstyrkan reducerats till 395 anställda. Samma år kom dock en beställning på 100 lok och 1500 järnvägsvagnar till Turkiet vilka levererades efterhand fram till 1935. Nohab startade också 1926 en tillverkning av dieselmotorer.

År 1930 tecknade Nohab ett avtal med staten om att bilda ett dotterbolag, Nohab Flygmotorfabrik AB. En licenstillverkning av motorn Bristol Jupiter startade på Nohab-området men flyttades senare till en ny fabrik på Stallbackaområdet. Den första motorn levererades i mars 1933. Eftersom staten även ville starta flygplanstillverkning bildades Svenska Aeroplan AB (Saab) som ett samarbete mellan Nohab och AB Svenska Järnvägsverkstäderna (ASJ) i Linköping som grundade dotterbolaget AB Svenska Järnvägsverkstädernas Aeroplanavdelning, ASJA.

Under den långa krisen efter Ryssloken hade Nohab inlett ett samarbete med AB Bofors, vilket resulterade



rade i att Bofors köpte upp hela företaget 1935. På 1930-talet försökte Nohab även tillverka traktorer och bussar, dock utan större framgång. År 1935 hade antalet anställda återigen stigit till omkring 930 stycken. Året därpå hade det 2000:de loket tillverkats på fabriken.

Under andra världskriget var vapenproduktionen den dominerande på Nohab, men även turbiner till kraftverken i Porjus, Sillre och Trollhättan tillverkades. 1943, mitt under kriget beställde också Nederländernas exilregering 50 lok från Nohab. Flygmotortillverkningen såldes 1941 till Volvo och bytte då namn till Volvo Flygmotor AB. 1948 köpte NOHAB Atlas Diesels dieselmotortillverkning. Antalet anställda uppgick samma år till 1655 personer.

Under 1950- och 1960-talen tillverkades dieselelektriska GM-lok som bland annat exporterades till Danmark, Norge och Ungern. Det sista ångloket tillverkades 1953. Då hade det totalt tillverkats 2300 ång- och ellok i Trollhättan.

1951 togs ett nytt forsknings- och utvecklingslaboratorium i bruk gemensamt för både turbin- och

motorsidan. Ett avancerat testprogram genomfördes där för att optimera tvåtaktsmotors prestanda. 1959 levererade Nohab världens då effektstarkaste francisturbiner till Stornorrfors kraftstation.

På 1960-talet började Nohab tillverka gränsltruckar, portalkranar, tryckpressar, slingstyrda truckar m.m. I samarbete med ASEA tillverkades delar till de svenska kärnkraftverken. Militär materiel, bland annat lavetter till luftvärnspjäser och karosserna till Stridsvagn S, tillverkades också under 1960-talet, liksom turbiner till kraftverk i USA.

På 1970-talet fick NOHAB problem med lönsamheten. Det resulterade i att Bofors och den finländska verkstadsindustrikoncernen Oy Wärtsilä Ab tecknade ett avtal 1978 som innebar att Wärtsilä köpte 51% av aktierna i AB Bofors-Nohab. 1979 bildades det nya bolaget Nohab Diesel AB vars huvudägare även det var Wärtsilä. Omkring 1500 av de anställda vid Bofors-Nohab gick samtidigt över till det nybildade företaget.

1981 skedde den andra stora omstruktureringen av Nohab.

Tryckpresstillverkningen skiljdes av till ett nybildat företag GMA-Nohab Printing AB. Turbintillverkningen drevs delvis vidare i ett bolag som inledningsvis ägdes av Nohab tillsammans med finska Tampella. Denna lösning blev emellertid kortvarig, och verksamheten köptes i oktober 1981 upp av norska Kværner-koncernen. Samma år överfördes även loktillverkningen till ett nytt bolag; Kalmar Nohab AB. Tillverkningen av lok kom efter några år helt att flyttas över till Kalmar.

1985 övertog Wärtsilä alla aktier i Bofors-Nohab och Nohab Diesel, som namnändrades till Wärtsilä Diesel AB. Under 1986 lades resterna av AB Bofors-Nohab ned. Några verksamheter drevs vidare av personalägda företag, av dessa finns idag endast den mekaniska verkstaden kvar under namnet Nohab Industri AB.

De sista resterna av turbintillverkningen i Trollhättan flyttades 1991 till Kværners anläggning i Kristinehamn. 1999 flyttades även Wärtsilä Diesels produktion till Zwolle i Nederländerna.

(Texten från Wikipedia)

VÅRFEST!

23 april var det dags för föreningens vårfest på The Flying Barrel. 57 medlemmar var på plats och fick njuta av god mat och varandras sällskap. Givetvis genomfördes också ett lotteri med som vanligt fantastiska vinster, många av dem skänkta av generösa medlemmar.



VASA- STADEN

HISTORIA KRING

EN STADSDEL

Vår berättelse om Vasastaden fortsätter. Denna gång handlar det om kvarteren öster om Vasaparken

De områden som behandlas i denna del ligger mellan Aschebergsgatan och Haga Nygata. Här följer en sammanställning av de fastigheter som ingår i dessa kvarter. Området begränsas av Aschebergsgatan - Nedre Fogelbergsgatan - Vasagatan.

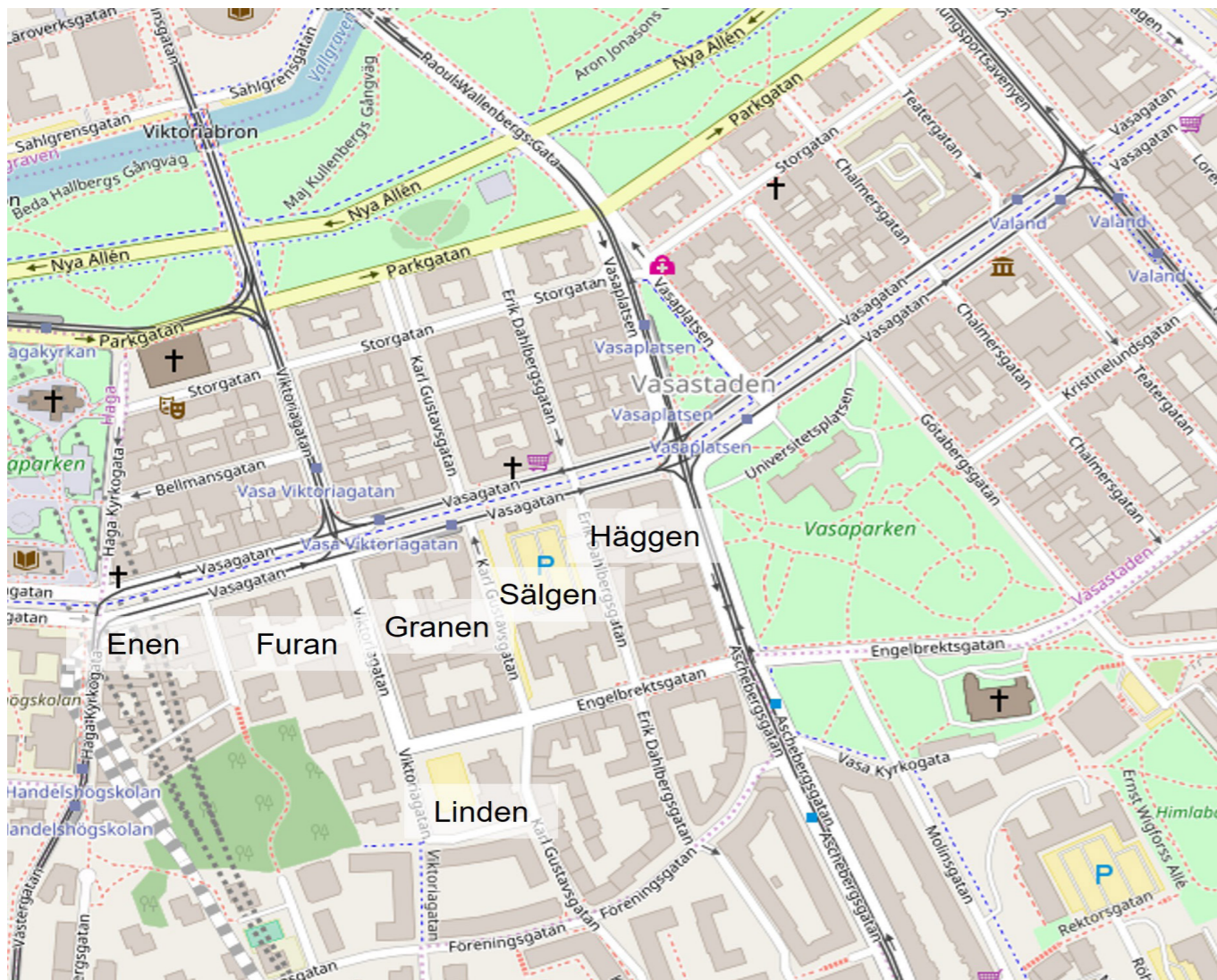
Kvarteret Häggen

Kvarteret avgränsas av Aschebergsgatan-Engelbrekts-gatan - Erik Dahlbergsgatan - Vasagatan

Aschebergsgatan

Nr 1 Bostadshus av sten i fem våningar. Byggs 1888 efter ritningar av okänd arkitekt. Bildar gemensam fastighet med Vasagatan 23.

Hans Hedlund var endast 25 år när han fick uppdraget att rita det som idag är Schillerska gymnasiet”



Nr 3 Bostadshus av sten i fem våningar. Byggs 1888 efter ritningar av August Krüger.

Nr 5 Bostadshus av sten i fem våningar. Byggs 1888 efter ritningar av okänd arkitekt.

Nr 7 Bostadshus av sten i fem våningar. Byggs 1888 efter ritningar av okänd arkitekt.

Nr 9 Bostadshus av sten i fem våningar. Byggs 1888 efter ritningar av okänd arkitekt.

Nr 11 Bostadshus av sten i fem våningar. Byggs 1891 efter ritningar av Johan August Westerberg.

Nr 13 Bostadshus av sten i fem våningar. Byggs 1892 efter ritningar av okänd arkitekt.

Nr 15 Bostadshus av sten i fem våningar. Byggs 1888 efter ritningar av okänd arkitekt. Bildar gemensam fastighet med Engelbrektskatan 12.

Engelbrektskatan

Nr 10 Bostadshus av sten i fyra våningar. Byggs 1888 efter ritningar av Hugo Pfannenstiel. Bildar gemensam fastighet med Erik Dahlbergsgatan 30.

Nr 12 Se Aschebergsgatan 15.

Erik Dahlbergsgatan

Nr 16 Bostadshus av sten i fyra våningar. Byggs 1887 efter ritningar av okänd arkitekt. Bildar gemensam fastighet med Vasagatan 21.

Nr 18 Bostadshus av sten i fyra våningar. Byggs 1886 efter ritningar av okänd arkitekt.

Nr 20 Bostadshus av sten i fyra våningar. Byggs 1886 efter ritningar av okänd arkitekt.

Nr 22 Bostadshus av sten i fyra våningar. Byggs 1886 efter ritningar av okänd arkitekt.

Del av Vasastaden 1890.

Nr 24 Bostadshus av sten i fyra våningar. Byggs 1886 efter ritningar av okänd arkitekt.

Nr 26 Bostadshus av sten i fyra våningar. Byggs 1886 efter ritningar av okänd arkitekt.

Nr 28 Bostadshus av sten i fyra våningar. Byggs 1886 efter ritningar av okänd arkitekt.

Nr 30 Se Engelbrektskatan 10.

Vasagatan

Nr 21 Se Erik Dahlbergsgatan 16.

Nr 23 Se Aschebergsgatan 1.

Kvarteret Sälgen

Kvarteret avgränsas av Erik Dahlbergsgatan - Engelbrektskatan - Karl Gustavsgatan - Vasagatan.

Engelbrektskatan

Nr 8 Skolbyggnad av sten. Tidigare Vasa Läroverk numera Schillerska

gymnasiet. Byggs 1886 efter ritningar av Hans Hedlund. Bildar gemensam fastighet med Karl Gustavsgatan 14, Vasagatan 19 samt Erik Dahlbergsgatan 13.

Erik Dahlbergsgatan

Nr 13 Se Engelbrektskatan 8.

Karl Gustavsgatan

Nr 14 Se Engelbrektskatan 8.

Vasagatan

Nr 19 Se Engelbrektskatan 8.



Karta över området 1923

Kvarteret Granen

Kvarteret avgränsas av Karl Gustavsgatan - Engelbrektsgatan - Viktoriagatan - Vasagatan.

Engelbrektsgatan

Nr 2 Bostadshus av sten i fyra våningar. Byggs 1882 efter ritningar av Carl Fahlström. Bildar gemensam fastighet med Viktoriagatan 26.

Nr 4 Bostadshus av sten i fem våningar. Byggs 1892 efter ritningar av okänd arkitekt.

Nr 6 Bostadshus av sten i fem våningar. Byggs 1892 efter ritningar av okänd arkitekt. Bildar gemensam fastighet med Karl Gustavsgatan 25.

Karl Gustavsgatan

Nr 15 Bostadshus av sten i fem våningar. Byggs 1884 efter ritningar av okänd arkitekt. Bildar gemensam fastighet med Vasagatan 17

Nr 17 Bostadshus av sten i fyra våningar. Byggs 1888 efter ritningar av okänd arkitekt.

Nr 19 Bostadshus av sten i fyra våningar. Byggs 1886 efter ritningar av okänd arkitekt.

Nr 21 Bostadshus av sten i fem våningar. Byggs 1888 efter ritningar av okänd arkitekt.

Nr 23 Bostadshus av sten i fem våningar. Byggs 1888 efter ritningar av okänd arkitekt.

Nr 25 Se Engelbrektsgatan 6.



Hörnfastigheten Vasagatan 17 - Karl Gustavsgatan 15

Vasagatan

Nr 13 Bostadshus av sten i fyra våningar. Byggs 1882 efter ritningar av okänd arkitekt. Bildar gemensam fastighet med Viktoriagatan 16.

Nr 15 Bostadshus av sten i fyra våningar. Byggs 1882 efter ritningar av okänd arkitekt.

Nr 17 Se Karl Gustavsgatan 15

Viktoriagatan

Nr 16 Se Vasagatan 13.

Nr 18 Bostadshus av sten i fyra våningar. Byggs 1882 efter ritningar av okänd arkitekt.

Nr 20 Bostadshus av sten i fyra våningar. Byggs 1883 efter ritningar av okänd arkitekt.

Nr 22 Bostadshus av sten i fyra våningar. Byggs 1883 efter ritningar av okänd arkitekt.

Nr 24 Bostadshus av sten i fyra våningar. Byggs 1883 efter ritningar av okänd arkitekt.

Nr 26 Se Engelbrektsgatan 2.

Kvarteret Furan

Kvarteret avgränsas av Viktoriagatan - en linje mellan Thorildsgatan och Fogelbergsparken - Nedre Fogelbergsgatan - Vasagatan.

Nedre Fogelbergsgatan

Nr 2 Bostadshus av sten i fem våningar. Byggs 1892 efter ritningar av okänd arkitekt. Bildar gemensam fastighet med Vasagatan 7.

Nr 4 Bostadshus av sten i fyra våningar. Byggs 1893 efter ritningar av okänd arkitekt.

Nr 4 Bostadshus av sten i fyra våningar. Byggs 1896 efter ritningar av Oscar W Nilsson.

Vasagatan

Nr 7 Bostadshus av sten i fem våningar. Byggs 1892 efter ritningar av okänd arkitekt. Bildar gemensam fastighet med Nedre Fogelbergsgatan 2.

Nr 9 Villabyggnad av sten (Odd Fellow). Byggs 1885 efter ritningar av Georg Krüger.

Nr 11 Stenhus i tre våningar (Tomtehuset). Byggs 1890 efter ritningar av Hans Hedlund och Yngve Rasmussen.

Viktoriagatan

Nr 11 Bostadshus av sten i fyra våningar. Byggs 1887 efter ritningar av Hans Hedlund.

Nr 13 Kontorsbyggnad av sten i fem våningar. Byggs 1952 efter ritningar av J Eliasson.



"Tomtehuset" på Vasagatan 11

Nr15 Bostadshus av sten i fem våningar. Byggdes 1892 efter ritningar av Carl Fredrik Ebeling.

A-B Bostadshus av sten i fyra-fem våningar. Byggdes 1895 efter ritningar av C G Rodhe.

Nr 17 Villabyggnad av sten. Byggdes 1878 efter ritningar av Carl Fahlström, Hans Hedlund och Charles Lindholm.

Kvarteret Enen

Kvarteret avgränsas av Nedre Fogelbergsgatan - Övre Fogelbergsgatan - Föreningsgatan - Folke Bernadottes Gata - Haga Kyrkogata - Vasagatan. Kvarterets moderna bebyggelse i söder behandlas ej i denna redovisning.

Haga Kyrkogata

Nr12 Bostadshus av sten i fem våningar. Byggdes 1892 efter ritningar av okänd arkitekt Bildar gemensam fastighet med Vasagatan 5A.

Nr14 Bostadshus av sten i fyra våningar. Byggdes 1893 efter ritningar av okänd arkitekt.

Nr16 Bostadshus av sten i fyra våningar. Byggdes 1893 efter ritningar av okänd arkitekt.

Nr18 Bostadshus av sten i fyra våningar. Byggdes 1893 efter ritningar av okänd arkitekt.

Nr20 Bostadshus av sten i fyra våningar. Byggdes 1893 efter ritningar av okänd arkitekt.

Nr22 Bostadshus av sten i fyra våningar. Byggdes 1894 efter ritningar av N Persson.

Nr24 Bostadshus av sten i fyra våningar. Byggdes 1894 efter ritningar av okänd arkitekt.

Nr26 Bostadshus av sten i fem våningar. Byggdes 1901-1902 efter ritningar av Hjalmar Cornilsen.

Nr28 Bostadshus av sten i fem våningar. Byggdes 1901-1902 efter ritningar av Hjalmar Cornilsen.

Nedre Fogelbergsgatan

Nr 1 Bostadshus av sten i fem våningar. Byggdes 1893 efter ritningar av okänd arkitekt Bildar gemensam fastighet med Vasagatan 5C.

Nr 3 Bostadshus av sten i fyra våningar. Byggdes 1892 efter ritningar av okänd arkitekt.

Nr 5 Bostadshus av sten i fyra våningar. Byggdes 1893 efter ritningar av okänd arkitekt.

Nr 7 Bostadshus av sten i fyra våningar. Byggdes 1892 efter ritningar av I Burman.

Nr 9 Bostadshus av sten i tre våningar. Byggdes 1895 efter ritningar av okänd arkitekt.

Vasagatan

Nr5A Se Haga Kyrkogata 12.

Nr5B Bostadshus av sten i fem våningar. Byggdes 1893 efter ritningar av okänd arkitekt.

Nr5C Se Nedre Fogelbergsgatan 1.

Kvarteret Linden

Kvarteret avgränsas av Karl Gustavsgatan - Thorildsgatan - Viktoriagatan - Engelbrekts-gatan

Engelbrektsgatan

Nr 1 Skolbyggnad av sten i fem våningar (Nya Elementarläroverket för flickor). Byggdes 1888 efter ritningar av Adrian Crispin Peterson. Bildar gemensam fastighet med Karl Gustavsgatan 27, Thorildsgatan 2, Viktoriagatan 28 och 30.

Karl Gustavsgatan

Nr 27 Se Engelbrektsgatan 1.

Thorildsgatan

Nr 2 Se Engelbrektsgatan 1.

Vasagatan

Nr 28 Se Engelbrektsgatan 1.

Nr 30 Se Engelbrektsgatan 1.

Särskilda byggnader

Fd Nya Elementarläroverket för flickor

Skolan grundades 1867 och verksamheten flyttade 1889 till den då nybyggda skolan. Huvudtrapphuset utsmyckades med målningen "Svenska kvinnan genom seklen" som utfördes av Carl Larsson och bekostades av Pontus Fürstenberg. Fasaderna är utförda i rött tegel med putsdekor och band av ljusare tegel. Skolgården inramas av ett järnstaket och träd.

Fd Vasa Läroverk

(Schillerska gymnasiet)

1880 fick den då 25-årige Hans Hedlund uppdraget att rita en ny läroverksbyggnad i Vasastaden. Det var ingen självklarhet att han skulle få uppdraget då kritikerna ansåg att han var allt för ung och oprövad som arkitekt.



Fd Nya Elementarläroverket för flickor, numera Viktoriaskolan



Vasa Läroverks (Schillerska gymnasiet) baksida mot Engelbrektsgratan

Stadsfullmäktiges starke man, S A Hedlund backade dock upp sin unge brorson som efter mycket diskuterande fick uppdraget.

Byggnaden i så kallad "Rohbau" vilket innebar tegel utan puts. Även detta ifrågasattes eftersom det allmänt ansågs att en putsad fasad hade större motståndskraft mot det göteborgska klimatet. En annan invändning var att Sverige inte hade någon egen produktion av hårdbränt fasadtegel. Hedlund fick dock sin vilje igenom och teglet importerades från Tyskland.

Utformningen av skolbyggnaden var traditionell med en bred fasad mot skolgården och från denna tre ingångsportar till byggnaden.

Källarvåningen kom att ligga nästan en våning upp, beroende på rådande grundförhållanden.

Skolan fick ett modernt uppvärmningssystem i form av centralvärme. Istället för som tidigare var vanligt, en värmekälla i varje rum, försåg man byggnaden med en gemensam värmekälla från vilken varmluft leddes i kanaler ut till byggnadens olika rum.

1910 fick Hedlund, tillsammans med sin som Björner, uppdraget att bygga till skolan vilket genomfördes 1911.

Vasagatan 11, "Tomtehuset"

Husen, det är egentligen två hus, uppfördes 1890 på beställning av Handelstidningens chefredaktör, S A Hedlund. Denne bodde i längan mot Viktoriagatan. Hans son Torsten arbetade i fotoateljén Dahllöf

& Hedlund som hade lokaler mot Vasagatan.

En skröna har länge gjorts gällande att målningarna utförts av Carl Larsson, vilket dock är fel. Det är istället en konstnär vid namn Thorvald Rasmussen, vars bror Yngve var med och ritade huset samt bodde i huset 1913, som utfört målningarna. Dessutom medverkade de båda arkitekterna, Yngve som tidigare nämnts samt Hans Hedlund. Thorvald Rasmussen hade en särskild förkärlek för tomtemotiv och är känd för att ha skapat många klassiska julkort med just tomtemotiv. Tomtarna beskriver även husets första invånare.

S. A. Hedlund anlät Aron Jonasson för att fotografera huset. Aron blev väldigt förtjust i den fotograferande tomten och avbildade naturligtvis denne. Några av dessa bilder

Fastigheten på Viktoriagatan 15 uppfördes 1892 efter ritningar av Carl Fredrik Ebeling och skiljer sig markant från omgivningen genom att det höjden är större än bredden.





Gårdssidorna på fastigheterna är i regel utformade på ett betydligt enklare sätt än fasaderna mot gatorna. Bilden från Viktoriagatan 24.

kom i händerna på en 36-årig konstnärinna vid namn Jenny Nyström och fortsättningen känner de flesta till. Alla har väl någon gång sett hennes julkort med totemotiv.

Källor & litteratur

Fredberg, C R A: *Det gamla Göteborg*, Faksimilutgåva, Göteborg 1977
Gillberg, Ing-Marie: *Vasastaden-Lorensberg*, Göteborg 1981
Göteborgs Stadsbyggnadskontor: *Karta över Göteborg 1860*, http://sok.regionarkivet.se/repository/kartor/historiska_kartverken/JubUt1860i.djvu
Lönnroth, Gudrun (red): *Kulturhistoriskt värdefull bebyggelse i Göteborg*, Göteborg 1999

Lönnroth, Gudrun: *Bebyggelse-historiska undersökningar i Västsverige, Rapport 4: Vasastaden-Lorensberg i Göteborg*, Göteborg 1973
Sedenmalm, Staffan: *Vasastaden-Lorensberg - Planering och byggande utanför vallgraven 1850-1900*, Göteborg 2016
Svensson, Anders: *Det Gamla Göteborg - Kvarteret Enen och kvarteret Furan*, <https://gamlagoteborg.se/2019/02/25/kvarteret-enen-och-kvarteret-furan/> hämtat 2023-06-30
Svensson, Anders: *Det Gamla Göteborg - Kvarteret Granen*, <https://gamlagoteborg.se/2019/03/06/kvarteret-granen/> hämtat 2023-06-30
Svensson, Anders: *Det Gamla Göteborg - Kvarteret Häggen*, <https://gamlagoteborg.se/2019/03/09/kvarterethaggen/> hämtat 2023-06-30

se/2019/03/09/kvarterethaggen/ hämtat 2023-06-30
Svensson, Anders: *Det Gamla Göteborg - Kvarteret Linden*, <https://gamlagoteborg.se/2019/03/03/kvarteret-linden/> hämtat 2023-06-30
Svensson, Anders: *Det Gamla Göteborg - Kvarteret Sälgen*, <https://gamlagoteborg.se/2019/03/07/kvarteret-salgen/> hämtat 2023-06-30
Wikipedia

Recept på goda vetekakor

50 g smör
5 dl mjölk
50 g jäst
1 msk ljus sirap
1 tsk salt
ca 12 dl vetemjöl
Gör så här

- Smält smör. Tillsätt mjölk. Värm till fingervarmt (37°). Lös upp jästen i lite av blandningen.
- Arbeta in resten av blandningen och övriga ingredienser.
- Jäs degen i bunken under bakduk i 30 min.
- Knåda degen på mjölat bakbord. Arbeta ut 4 st brödkakor – Ø ca 20 cm. Använd händer eller kavel. Nagga.
- Låt jäsa 30 min under bakduk på 2 st plåtar.
- Grädda mitt i ugnen 275° i ca 7 min.



Quizpaus

Sedan oktober 2020 har vi kört quiz oavbrutet varje måndag. Efter 142 måndagar var det dock dags för en paus. Nystart för vår quiz blir 14 augusti. De som ännu inte besökt vår quiz kan roa sig med en särskild typ av fråga, nämligen "På spåret-frågan". Det handlar om att ni får ett antal mer eller mindre kryptiska ledtrådar som ska hjälpa er att hitta ett resmål någonstans i världen. 90 av dessa resmål har sammanställts i en bok som ni finner om ni klickar på bilden eller skannar QR-koden!!



KLUBBMÄSTERSKAP I MINIGOLF

Text: Kjell Rossing

Foto: Carina Kindberg, Annika Andrén, Bengt Svensson

Så har vi då genomfört föreningens årliga mästerskap i minigolf. Vi samlades traditionsenligt vid Golf & Bar Allén för att utse årets mästare i en Dam- respektive Herrklass.

Förutom den stora äran att stå som segrare och få motta en fin statyett så är det också en kvalificering till föreningens lag, 3 damer samt 3 herrar, som senare i sommar skall möta Vasastans Kulturella Sällskap i en mycket prestigefylld drabbning.

Till årets mästerskap hade det anmält sig 27 medlemmar varav 23 kom till start. Det var 11 i damklassen och 12 i herrklassen.

Det fina vädret gjorde spelet rättvist, banorna var i utmärkt skick. Men det tog också på krafterna för deltagarna när solen stod på som mest.

Som vanligt hade många medlemmar, som inte deltog i spelet, ändå slutit upp för att se tävlingarna och heja på de tävlande. Stämningen var mycket god med många glada tillrop och stöd när bollen ville ta egna vägar och inte gjorde som spelaren ville.

Hur gick det resultatmässigt?

Jo, i damklassen kunde Annika Andrén bärga den åtråvärda statyetten och äran med finfina 34 slag över de 18 hålen.

Herrklassen vanns dessutom av hennes man, Bengt Svensson, som gick de 18 hålen på 35 slag.

Så det blev en familjeangelägenhet med andra ord.



Mästare Damklass 2023 Annika Andrén

Mästare Herrklass 2023 Bengt Svensson

Resultat Damklass 11 deltagare

1 Annika Andrén	34 slag	
2 Marie-Louise Unenge	38 slag	
3 Lena Lindborg	40 slag	
4 Pernilla Appelgren	41 slag	
5 Carina Kindberg	42 slag	3 spikar
6 Mariette Larsson	42 slag	2 spikar

Spikar är det samma som "hole in one" alltså endast 1 slag på hålet.

Resultat Herrklass 12 deltagare

1 Bengt Svensson	35 slag	
2 Mikael Boman	36 slag	3 spikar
2 Peter Högqvist	36 slag	3 spikar
2 Kjell Rossing	36 slag	3 spikar
5 Ulf Ryhnell	36 slag	2 spikar
6 Stefan Hellström	37 slag	

Andraplatsen delades av 3 spelare men de 3 första i listan får representera föreningen.

Placeringar 1 till 3 är uttagna till att representera föreningen i tävlingen mot Vasastan KS medan placering 4 till 6 står som reserver till tävlingen.

Datum för denna tävling är inte fastställt men kommer att meddelas så snart detta blir klart.

Övriga deltagares resultat inte att förglömma, alla kämpade väl och kanske största vinsten ändå är att delta och kunna umgås under trevliga former.

Ett mycket stort tack till alla deltagare och supportrar som ställde upp och gjorde dagen till vad den blev.



Naturhistoriska museet

18 medlemmar samlades söndag 2 april på Naturhistoriska museet i Slottsskogen.



Göteborgs Musei grundades 31 oktober 1861. Lokaler för museet skulle ordningsställas i Ostindiska huset på Norra Hamngatan. Den arkitekt som fick uppdraget att omdana lokalerna efter museets behov var Victor von Gegerfeldt som bland annat är känd för "Feskekörka" i Göteborg.

När museet firade sitt 50-årsjubileum hade samlingarna vuxit så att man såg ett behov av större lokaler för de zoologiska samlingarna.

Ett förslag togs fram om en ny museibyggnad i Slottsskogen. Efter en viss debatt klubbades förslaget i Stadsfullmäktige 1914.

Museet är uppfört i nationalromantisk stil, något som var populärt för offentliga på den tiden museet byggdes. Nationalromantiken lyfte fram traditionella material som träd, tegel och natursten. Som arkitekt anlätades Ernst Torulf som bland annat även ritat Hvitfeldska gymnasiet. Museet stod inflyttningsklart 1923 och firar således 100-årsjubileum i år.

En diskussion som snart uppkom var hur utställningarna skulle gestaltas. Museichefen L. A. Jägerskiöld som redan

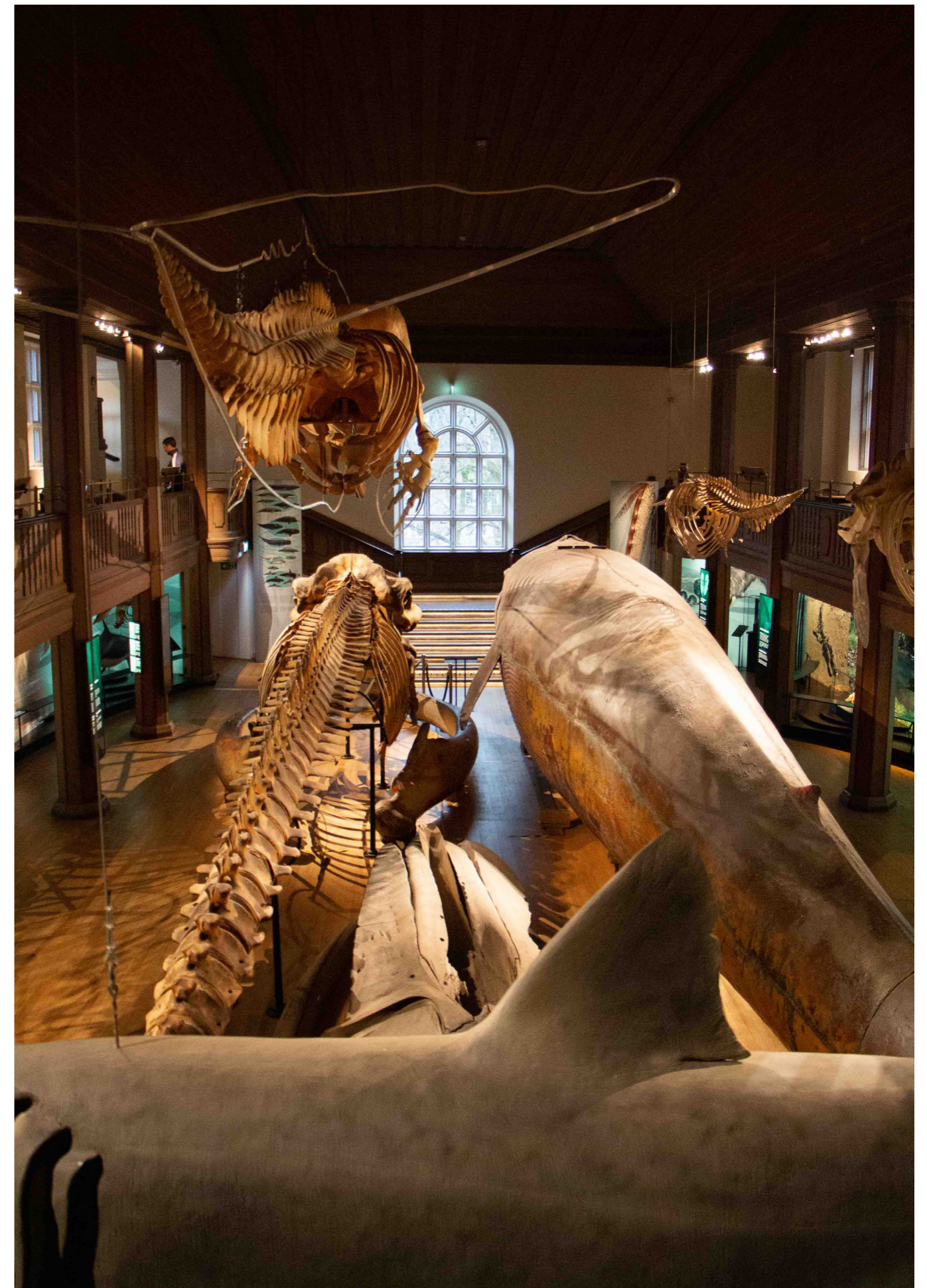
tidigare rekryterats från Uppsala var anhängare av Darwins läror om evolutionen och ville gestalta utställningen enligt denna lära. Kyrkan hade dock en annan syn på utvecklingen och tiden var inte mogen att lyfta fram Darwin. Istället blev det en utställning där innehållet systematiserades enligt den ordning Carl von Linné vilket innebar att djuren presenterades från lägre till högre stående djur.

Många djur följde med när man flyttade från Ostindiska huset. Även kringresande menagerier kunde bidra med djur. Exempelvis så köptes kungstigern in från ett kringresande menageri.

Flera av museets intendent var också jägare och bidrog med egenhändigt skjutna djur.

Lejonet Simba hämtades från Borås djurpark dit den kommit med Sigvard Berggren som startade Boråssparken. Denne hade köpt in lejonet som en föräldralös unge i Sudan.

1982 stod en tillbyggnad av museet klar, vilket skapade nya möjligheter med föreläsningar, caféverksamhet och museibutik. Dessutom arrangeras tillfälliga utställningar ofta i denna del av museet.



MALMSKA VALEN

29 oktober 1865 strandade en ung blåvalshane i Askimsviken. Efter att två fiskare under mycken möda lyckats döda "detta fruktansvärda odjur" såldes valen till August Malm som då var intendent och konservator vid museet. För pengarna stod affärsmannen James R:son Dickson. Det brådskade med arbetet att konservera valen då den redan var stadd i förruttning. Med hjälp av tre ångbåtar och två kolpråmar bogserade valen till Lindholmen där den halades upp och Malm, uppkleven på valens rygg höll ett tal till den samlade åskådarmassan.

Efter att mätningar gjorts och fotografier tagits, samt kroppen öppnats för att släppa ut de stinkande gaserna, började så styckningen. Tio kraftiga slaktargesäller och många andra arbetare var del-

aktiga i styckningen och utlovades fri tillgång till alkohol för att stå ut med stanken.

Dagen efter transporterades valen i delar på pråmar till museibyggnaden på Norra Hamngatan. Huden hängs upp i remsor på torkställningar efter att späcket avlägsnats. På gårdens rengörs samtidigt valskelettet på gården efter att ha kokats. Modeller av stjärt och fenor tillverkas av trä av en bildhuggare.

Av trä byggs en konstruktion som sedan ska kläs med huden. Den görs i fyra olika sektioner med tanke på transporter. Med hjälp av gångjärn görs också överkäken öppningsbar.

Efter att huden behandlats med salt och sågspån, för att suga upp fett och lera, bstryks den invändigt med en arseniklösning. Huden fästs med 30 000 stift av zink

och koppar. Utsidan bstryks sedan med ett lager kvicksilverklorid och ovanpå detta ett lager färglös fernissa.

Nu skulle valen ut på turné. Den startade i nya Tull- och packhusbyggnaden där många klagade över den höga entréavgiften. Därefter packades valen i sex godsvagnar för transport till Stockholm där den skulle visas upp på 1866 års Industri- och konstutställning. I valens buk, som klätts med blått tyg med gyllene stjärnor och utrustats med bänkar och bord, bjöd man kungligheterna på kaffe och punsch.

Efter Stockholm skulle valen turnera vidare till Köpenhamn, Hamburg, Berlin, Paris, London och flera större orter. Dock hade projektet drabbats av ekonomiska problem och valen beslagtogs. Återigen blev Dickson in och tog notan och valen

kunde transporteras hem till Göteborg för gott.

I Göteborg låg valen nedpackat i lårar fram till 1870-talet då den byggdes upp igen. 1894-1896 byggdes museet om och valen fick en egen sal med

ett balkonggalleri. Det är i denna sal på Stadsmuseet som utställningen om Vikingatiden huserar nu.

1923 skall det nya Naturhistoriska Museet invigas med redan 1918 flyttas valen. Ett hål tas upp

i museiväggen och valen transporteras till Slottsskogen där den dras in i valsalen och därefter kan den återstående ytterväggen muras upp.

OLOF

GYLLINGS



DIORAMOR

Dioramor som utställningsform var något som kom i samband med det biologiska museernas tillkomst i slutet av 1800-talet. Tekniken som användes byggde på att skapa en illusion. I ett tittskåp bidrog betraktarens placering, det beskurna synfältet samt bakgrundens placering till att skapa en illusion av ett landskap som tycks sträcka sig in i fjärran. Tanken var att visa djur och växter i sin

naturliga miljö till skillnad från det traditionella sättet där de radades upp efter gamla principer. Givetvis fanns ett pedagogiskt motiv bakom dioramorna men även ett folkhälsoperspektiv då man ville visa naturupplevelser som något stärkande för såväl kropp som själ. Nationalromantiken spelade också in då man ville bygga patriotiska känslor för det nordiska landskapet istället för det exotiska som tidigare av-

bildats. Dramatiska ögonblick i naturen återskapades i dioramorna som gav besökarna en "frusen" bild av ett ögonblick. Olof Gylling började sitt arbete med museets dioramor flera år innan museet öppnades 1923. Gylling hade många strängar på sin lyra och var på samma gång landskaps- och djurmålare, zoolog, djur- och växtkonservator, geolog samt botaniker. Dessutom hade han teknisk kunskap nog



för att bygga dioramor. Han gjorde studier på plats i naturen, tog bilder och samlade in material. Att skapa växter i dioramorna var ett enormt arbete. Museet

fick hjälp av kollegor från Malmö Museum för att kunna färdigställa arbetet. Varje löv, strå och växt är gjord för hand och består oftast av en tunn ståltråd som virats med

papper eller tyg. Tunna ståltrådar löper ut och bildar bladets nerver. Gylling själv förbehöll sig rätten att lägga på färgen.



ELEFANTEN

Museet hade länge en önskan att komplettera de samlingarna med en elefant. Sommaren 1948 hade man fått ihop tillräckligt med pengar för att skicka intendent David Sjölander till Angola. Förutom elefanten var tanken att införskaffa skinn från andra djur samt fåglar och insekter. Först i december hittade Sjölander den elefant han ville ha, en fullvuxen hane. Under torkperioden som rådde hade elefanterna begett sig inåt landet.

En morgon sköt Sjölander själv elefanten. Elefanten flåddes och behandlades med olika kemikalier innan den styckvis transporterades till Mossamedes där Sjölander etablerat sitt högkvarter. Elefanten skeppades till Ystad med Transatlantics fartyg "Gullmaren", dit den anlände i april 1949. Därefter transporterades den vidare med lastbil till Göteborg. Det handlade om ett ton hud och ett ton skelett. En stomme byggdes av järn, trä och ståltrådsnät

på vilken en anatomiskt korrekt modell skapades med hjälp av lera. Av denna kunde man sedan skapa en gjutform för gipset vilket förstärktes med säckväv. Därefter kunde man trä på skinnen samt sy ihop de olika delarna vilka hålls på plats med hjälp av stål nålar. Efter att ögonen med inbrända färger monterats, lade man sedan på tunna lager av gips för att skapa veck i huden. Det hela lackas till slut och sömmarna sminkas över och allt får

en naturtrogen målning. 28 mars 1952 var det dags att för första gången visa upp elefanten för allmänheten. Det hela blev en jättesuccé och redan efter

två veckor hade elefanten lockat 15 000 besökare till museet. Från Angola-expeditionen hade Sjölander även med sig andra djur hem som

noshörningen. Även andra djur i däggdjurssalen bär hans signum som zebran och giraffen.



NORDHEMS- SKOLAN

GÖTEBORGSKA BYGGNADER - DEL 9

EN ARTIKELSERIE AV THOMAS PETTERSSON

Nordhemsskolan byggdes efter ritningar av Arvid Bjerke och Ragnar Ossian Swensson och var färdigställd 1916. Skolan ligger som en borg i nationalromantikens tecken högt upp på en klippa över Linnéstaden övriga bebyggelse.

Det handlar om en stor skola. När den planerades var den avsedd för 2 550 elever. Skolans 64 undervisningssalar är belägna på ömse sidor om en 80 meter lång mittkorridor vilket möjliggör direkt ljusinsläpp i salarna men inte i korridorerna. De fick istället sidoljus från trapphusen och de öppna hallarna. Ett ganska vanligt att bygga skolor på vid denna tid. Mellan skolans båda flyglar finns ett lägre gymnastikhus med bad. Skolgården delas i två delar med en arkad som fungerar som regnskydd vid dåligt väder. Utöver de 64 undervisningssalarna fanns 20 salar för specialämnena som slöjd med mera.



“
Skolan byggdes enligt
nationalromantikens
ideal”



NATIONAL- DAGSFIRANDE

På den svenska nationaldagen, 6 juni samlades 26 medlemmar i Vasaparken för att äta, dricka och umgås. Bianca Arcari hade satt samman en fantastiskt god och omfattande buffé.

Dessutom hade arrangerande Maria Alfredsson och Carina Kindberg sett till att spel i form

av "Sifferkubb" och Boule fanns tillhands. De båda spelen blev också flitigt utnyttjade i det soliga och varma vädret.

Det var också premiär för föreningens nyinköpta partytält på 6x3 meter. Tältet visade sig vara lätt att resa när vi väl kommit på tekniken och tillsammans med de båda inköpta

tältsidorna skyddades maten från såväl sol som vind. Ett likaledes nyinköpt borg gjorde också tjänst tillsammans med de två bord som Bianca ordnat. Faktum är att vi omgående bestämde oss för att köpa in ännu ett bord till föreningen. Givetvis sjöng vi även nationalsången denna dag.





Räkkryssning i Göteborgs skärgård



Räkkryssningen i Göteborgs skärgård samlade 25 personer vilka njöt av goda räkor, drycker, vackert väder och trevligt umgänge.





NÄSTA NUMMER

NÄSTA NUMMER UTKOMMER I

SEPTEMBER

- Artikelserien om Göteborgs byggnader fortsätter.
- Vasastaden - Del 7. Denna gång handlar det om Vasastadens byggnadsstilar och arkitekter.
- Reportage från våra aktiviteter.
- Bilden av Sverige - Ett nytt nedslag någonsans i Sverige.
- Ny artikelserie! Göteborgs offentliga konst - Vi tar en titt på stadens offentliga utsmyckning.
- Bilden av Göteborg - Ännu en bild från det gamla Göteborg hamnar i vårt fokus.
- Svenska marinen 500 år - Del 3. Nu handlar det om första världskriget.

Höstpremiär 14 augusti

Quiz med

Thomas

Måndagar 18.30

Dubbelquiz med

Grand Slam Jackpot

på

The Flying Barrel

En klassisk kunskapsquiz!

Tävling i lag och individuellt!

Max 4 personer i laget

Boka bord i baren eller på

www.tunnanquiz.se



**Tunnans
Kulturella
Sällskap**

**Historia - Konst -
Litteratur - Mat &
Dryck - Film
&
annat**
